

IPL-Lichttherapie

bei Trockenen Augen und Hautproblemen

Wichtige Informationen



*„Perfekt wird es nur, wenn man liebt,
was man tut“*

Prof. h.c. Dr. med. Amir-Mobarez Parasta,
Ärztlicher Leiter und leitender Chirurg bei MUNICH EYE*

Leitender Arzt: Prof. A.-M. Parasta

- Geboren 1971, verheiratet, 5 Kinder
 - Studium der Humanmedizin, Technische Universität München und Johns-Hopkins-University (USA)
 - Promotion mit magna cum laude Auszeichnung an der Ludwig-Maximilians-Universität München
 - Facharzt für Augenheilkunde mit eigener Praxis und Operationszentrum Schwerpunkt Augen- und Lidchirurgie mit Erfahrung von mehr als 25.000 erfolgreichen Operationen
 - Avicenna Ehrenprofessur für Ophthalmologie an der Avicenna Tajik State University
 - Trainer und Ausbilder für Augenchirurgen im Auftrag des Berufsverbandes der Augenärzte Deutschlands (KRC-Trainer)
 - Lehrbeauftragter an der Hochschule München, Fakultät für Naturwissenschaften
 - Beratender Arzt einiger forschender Medizinunternehmen
 - Gerichtlicher Gutachter für Arzthaftungsfragen
 - Vielfache Auszeichnungen für herausragende Leistungen in der Augenchirurgie
 - Humanitäres Engagement in Afrika und Zentralasien seit 2002 (Help-to-Help, Kleine Hilfe Deggendorf, Tajik Aid, u.e.a.)
- Mitgliedschaften:**
- Deutsches Gremiumsmitglied für ICL-Linsenimplantationen (Expertengremium Visian ICL)
 - Mitglied der International Society for Refractive Surgery (ISRS)
 - Mitglied der European Society for Cataract and refractive Surgery (ESCRS)
 - Mitglied der Deutschen Gesellschaft für Intraokularlinsen-Implantation, interventionelle und refraktive Chirurgie (DGII)
 - Mitglied der Deutschen Ophthalmologischen Gesellschaft (DOG)

Wir kümmern uns
nicht nur um Ihre Augen!

Inhalt

Trockenes Auge / Blepharitis	8
Behandlung von chronischer Blepharitis mit der IPL-Therapie	10
Nach der IPL-Therapie	14
Kosten	15



IPL-Behandlung bei Hautproblemen und zur Hautverjüngung	16
Anwendungsbereiche der IPL-Behandlung	17
Wissenswertes zur IPL bei Rosazea	18
Anfahrt	22





MUNICH EYE
Dr. med. Nicole Merté-Golsch

Dr. med. Nicole Merté-Golsch

ist Fachärztin für Augenheilkunde. Nach ihrem Studium der Humanmedizin an der LMU hat die gebürtige Münchnerin an der TU München promoviert. Sie ist Ihre Spezialistin für Trockene Augen bei MUNICH EYE.

Trockenes Auge / Blepharitis

Entstehung, Symptome und Ursachen

Die Talgdrüsen am Lidrand bilden ein schützendes, fettiges Sekret. Das hindert den wässrigen Teil des Tränenfilms am Verdunsten. Verstopfen diese sogenannten Meibom-Drüsen, können sich die Augenlider entzünden, man spricht von einer Blepharitis.

Bemerkbar macht sich eine Blepharitis meist durch folgende Symptome:

- Augenwimpern sind stark verklebt
- Augenlider jucken / brennen / kratzen
- Rötung der Augenlider
- an den Lidrändern bilden sich Schuppen
- Schwellung der Augenlider

Häufige Ursachen für eine Blepharitis sind:

- Demodex-Milben
- Vorerkrankungen wie Rosazea, Neurodermitis oder starke Akne
- äußere Reize (z.B. Wind, Staub, Rauch, Chemikalien)
- Kontaktlinsenunverträglichkeit

Dass die Talgdrüsen verstopfen, kann unterschiedliche Ursachen haben. Oft können bei einer Blepharitis auch Bakterien (z.B. Staphylokokken) nachgewiesen werden und in manchen Fällen wird die Infektion durch Viren ausgelöst.

Um die richtige Therapie zu finden, ist, eine genaue Untersuchung mit exakter Diagnose sehr wichtig.



Die richtige Therapie dank präziser Diagnostik

Einige Formen des Trockenen Auges sind temporär und können gut mit einer entsprechenden Tropftherapie behandelt werden. Andere Formen hingegen sind chronisch und führen dauerhaft zu einer Ein-

schränkung in der Seh- und Lebensqualität. Um herauszufinden, um welche Form des Trockenen Auges es sich handelt, ist eine genaue Diagnostik wichtig.

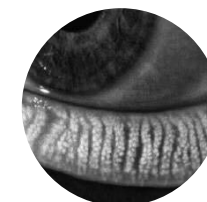
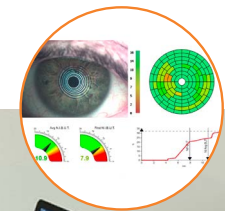
Innovatives LacryDiag System

Mit Hilfe dieser Untersuchungsmethode können die Zusammensetzung des Tränenfilms und die Beschaffenheit der Lidranddrüsen genau analysiert werden.

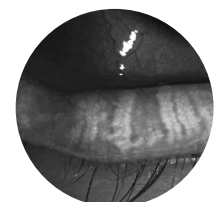
Mit dem LacryDiag System werden u.a.

- die Oberfläche des Tränenfilms
- die Beschaffenheit und das Verhältnis von wässrigem und fettigem Anteil der Tränenflüssigkeit
- die Qualität der Meibom-Drüsen bildlich dargestellt.

Das Untersuchungsergebnis erlaubt eine genaue Ursachenanalyse als Basis einer gezielten und nachhaltigen Therapie.



Gesunde Meibom-Drüsen



Meibom-Drüsen Dysfunktion



MUNICH EYE Experten Talk

QR-Code scannen und Erklärvideo ansehen



Behandlung von chronischer Blepharitis mit der IPL-Therapie

Im Jahre 2001 machte ein amerikanischer Augenarzt die Entdeckung, dass bei Patienten mit einer kosmetischen IPL-Behandlung, eine deutlich verbesserte Funktion der Lidranddrüsen festzustellen war. Die Patienten hatten kaum noch trockene und „brennende“ Augen.

Am meisten profitierten Patienten mit einem sogenannten Rosazea-Hauttyp mit chronischer Lidranddrüsenunterfunktion und Lidrandentzündung (Blepharitis). Nicht hilfreich ist die IPL-Therapie dagegen bei allergischen Formen des Trockenen Auges, sowie bei hormonellen Ursachen.

Die IPL-Lichttherapie

- bekämpft die Ursachen der Blepharitis
- regt den Stoffwechsel an
- normalisiert den Tränenfilm
- verbessert das Hautbild und glättet kleine Fältchen



Lumenis M22

Wie funktioniert die IPL-Therapie?

Die IPL-Lichttherapie (Intense Pulsed Light) ist eine Behandlungsmethode, die seit 1993 in der Dermatologie verwendet wird: Mit intensiven Lichtpulsen kann man z.B. Rosazea, Besenreiser oder Pigmentstörungen mildern und heilen. Die Lichttherapie kann mit speziellen Energiepulsen auch den Stoffwechsel des Bindegewebes anregen und so zu einer Hautstraffung beitragen.

Bei der IPL-Therapie wird mit Hilfe einer Xenon-Lichtquelle die Lichtenergie direkt in die Hautschichten abgegeben. Dies führt unmittelbar zu einer Erwärmung und Mehrdurchblutung der Haut und regt viele biochemische Vorgänge an, die man therapeutisch steuern und nutzen kann.

Wie wirkt die IPL-Lichttherapie?

Die IPL-Lichttherapie trägt bei zur:

Verbesserung der Hautflora:

Schädliche Hautbakterien und Demodex-Milben – die zu chronischen Entzündungen am Lidrand führen können – werden abgetötet.

Verbesserung der Durchblutung:

IPL verschließt kleine „Besenreisergefäße“ und führt so zu einer effektiveren Durchblutung der Lidranddrüsen und des Bindegewebes. Dadurch kann sich das Hautbild auch verbessern.

Photomodulation des Stoffwechsels:

Die Lichtenergie führt zur Anregung einiger Stoffwechselfvorgänge der Haut- und der Lidränder. Die Haut produziert mehr natürliche Entzündungshemmer wie Interleukin-10, TGF- β . Dies führt dazu, dass entzündliche Prozesse vom Körper selbst in Schach gehalten werden und damit die Funktion der Lidranddrüsen normalisieren. Photomodulation ist sozusagen eine Art „Hilfe zur Selbsthilfe“ des Körpers.

Wie hilft die IPL-Therapie bei Trockenen Augen?

Die chronische Entzündung am Lidrand ist der Beginn eines Teufelskreises: Wenn die Lidranddrüsen nicht gut funktionieren, ist der Tränenfilm instabil, läuft immer wieder ab (Tränen) oder verdunstet zu früh (Brennen). Dies führt zu einer Reizung und Entzündung der Bindehaut (Fremdkörpergefühl,

Brennen, Lichtempfindlichkeit). Damit verstärkt sich auch wieder die Entzündung der Lidranddrüsen. Die IPL-Therapie kann dazu beitragen, genau diesen Teufelskreis zu durchbrechen und den Augen helfen, wieder zu einem normalen entzündungsfreien Zustand zu finden.

Wie läuft eine IPL-Therapie ab?

Die Lichttherapie besteht aus vier Behandlungssitzungen im Abstand von vier Wochen. Eine Sitzung im MUNICH EYE Augenzentrum Haidhausen dauert ca. 30 - 45 Min. und erfolgt auf einer bequemen Liege.

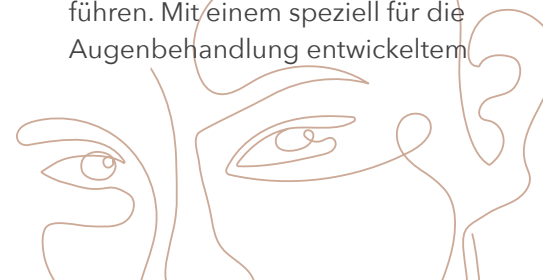
Vor jeder Behandlung müssen Haut und Augen gründlich abgeschminkt und mit Wasser und Seife gereinigt sein. Schminkreste können zu Entzündungen nach der Therapie führen. Mit einem speziell für die Augenbehandlung entwickeltem

Handstück werden Lichtimpulse auf die Haut abgegeben. Die Lichtimpulse sind auf der Haut spürbar aber nicht schmerzhaft. Bei der Lichtbehandlung erwärmt sich die Haut auf ca. 40° C. Dadurch verflüssigt sich der Inhalt der Lidranddrüsen und kann manuell - durch die sogenannte Meibom-Expression - herausmassiert werden. Die verstopften Drüsenöffnungen werden so wieder frei und der Tränenfilm kann wieder normal produziert und über die Drüsen abgegeben werden.



Thema IPL Therapie

QR-Code scannen und Erklärvideo ansehen



Nach der IPL-Therapie

Folgende Verhaltensregeln sind nach jeder IPL-Therapie-Sitzung sehr wichtig:

- vermeiden Sie starkes Reiben an der Haut
- verwenden Sie bitte 48 Stunden nach der Therapie keine stark haftenden Make-Up-Produkte auf der Haut
- tragen Sie 48 Stunden nach der Therapie eine (große) Sonnenbrille, die die Augen und die Haut bis zum Jochbein vor der Sonne schützt
- vermeiden Sie zwei Wochen nach jeder Behandlung Sonnenbäder oder Solarium. Dies kann zu einer kosmetisch störenden Dunkel-färbung des Behandlungsareals führen
- verwenden Sie am besten in den zwei Wochen nach der Behandlung Sonnenschutzcreme
- nehmen Sie regelmäßig die Augentropfen, Augensprays oder Augensalben die Ihnen verordnet wurden.



Kosten der IPL-Therapie

Kosten Diagnostik	
Untersuchung des Tränenfilms mit dem innovativen LacryDiag System	ca. 90 €
Kosten IPL	
Erstberatung	ca. 90 €
Behandlungskosten Eine Behandlungssequenz umfasst 4 Sitzungen	
Behandlungskosten 1. Sitzung	ca. 340 €
Behandlungskosten 2.-4. Sitzungen	je ca. 250 €
Beratung	ca. 90 €
Gesamtkosten	ca. 1.270 €

Die Abrechnung aller Leistungen erfolgt nach GOÄ. Die Untersuchung mit dem LacryDiag System und auch die Behandlungskosten für

eine IPL-Therapie werden von den gesetzlichen Krankenkassen nicht übernommen. Private Versicherungen erstatten i.d.R. die Kosten.

IPL-Behandlung bei Hautproblemen und zur Hautverjüngung

Die Verwendung von gepulstem energetischem Licht macht man sich schon seit mehreren Jahrzehnten in der Dermatologie zu Nutze.

Bei einer IPL-Behandlung wird mithilfe eines speziellen Handstücks Licht eines bestimmten Wellenbereichs auf die betroffenen Hautareale abgegeben. Diese Lichtpulse lösen eine thermische Reaktion in der Haut aus, d.h. es wird Wärme gebildet.

Diese Wärme regt zum einen die Kollagenproduktion an und stärkt die Kollagenfasern. Dadurch können große Poren verkleinert und Fältchen gemildert werden.

Eine weitere positive Wirkung der thermischen Reaktion zeigt sich z.B. auch bei Rosazea und Couperose. In beiden Fällen führen erweiterte Blutgefäße zu einer sichtbaren Rötung im Gesicht. Durch die Wärme, die bei einer IPL-Behandlung entsteht, können diese Blutgefäße verödet werden: sie bilden sich zurück und sind somit nicht mehr sichtbar.



Anwendungsbereiche der IPL-Behandlung

Da die IPL-Lichttherapie schon viele Jahre erfolgreich angewendet wird, lassen sich nachweislich gute Ergebnisse erzielen u.a. bei

- Rosazea
- Couperose
- Alters- / Pigmentflecken
- Aknenarben

Weitere Anwendungsbereiche findet die IPL z.B. zur

- Falten glättung / Hautstraffung
- Verfeinerung des Hautbildes
- Haarentfernung

Hinweis

Vor der Behandlung findet ein persönliches Beratungsgespräch statt, bei dem Ihr Hautzustand beurteilt wird. Bei diesem Termin erhalten Sie eine individuelle Therapie-Empfehlung und einen Kostenüberblick. Terminvereinbarung unter +49 (89) 4545304 20





Wissenswertes zur IPL bei Rosazea

Was ist Rosazea?



Diese häufig vorkommende entzündliche Hauterkrankung im Gesichtsbereich zeigt sich meist im Erwachsenenalter. Bei Frauen erfolgt die Diagnose i.d.R. im Alter ab 30, bei Männern tritt die Erkrankung meist ab 50 Jahren auf. Doch auch Kinder können bereits von Rosazea betroffen sein.

Die genauen Ursachen sind bisher noch nicht eindeutig geklärt. Vermutet wird aber ein Zusammenspiel unterschiedlicher Faktoren wie z.B. Störungen des Immun- bzw. Lymphsystems, äußerlichen Einflüssen wie

UV-Strahlung oder auch lokale Entzündungsreaktionen.

Es zeigen sich aber bei fast allen Betroffenen eine Verstärkung der Symptome - die schubartig auftreten - beispielsweise beim Verzehr scharfer Speisen oder Alkohol oder einem abrupten Temperaturwechsel. Typische Symptome von Rosazea sind Rötungen, Pusteln und sichtbare Blutgefäße im Bereich von Stirn, Nase, Kinn und Wangen. Doch auch die Augen sind sehr oft mit betroffen und neigen zu Rötung, Juckreiz und Trockenheit.

Was hat Rosazea mit trockenen Augen und chronischer Lidrandentzündung zu tun?

Die chronische Gefäß- und Bindegewebsentzündung bei Rosazea befällt häufig auch die Lidranddrüsen, die für den wichtigsten Teil des Tränenfilms verantwortlich sind. Diese Lidranddrüsen - auch Meibom-Drüsen genannt - produzieren ein öliges Sekret, das die Augenoberfläche vor Umwelteinflüssen schützt und den Tränenfilm stabilisiert. Fehlt dieser Anteil dann kollabiert der Tränenfilm. Das führt zu einem tränenden Auge bei Wind

und Kälte. Wenn man die Meibom-Drüsen nicht „rettet“, dann kann es zu einer chronischen Entzündung der Augenoberfläche mit hoher Lichtempfindlichkeit, Brennen und Kratzgefühl kommen, die man nur noch durch sehr häufige und lebenslange Anwendung spezieller Augentropfen lindern kann. Daher ist eine frühzeitige Diagnostik und Therapie der Unterfunktion der Lidranddrüsen für einen guten Heilungsverlauf sehr wichtig.

Rosazea oder Couperose (Kupferrose)?

Vielen ist auch der Begriff Couperose (z.d.t. Kupferrose) bekannt. Die beiden Bezeichnungen - Rosazea

und Couperose - werden in der Dermatologie als Synonyme verwendet.



Welche Rolle spielen Milben bei Rosazea?

Demodex-Milben gehören zu den sogenannten Haarbalgmilben. Weil sich diese vom Sekret der Talgdrüsen ernähren, besiedeln sie überwiegend die Haar- und Wimpernwurzeln und den Lidrand. Sie sind bei fast jedem Menschen auf der Haut zu finden und sind in der Regel harmlos. Was aber auffällt: Patienten mit Rosazea weisen meist eine deut-

lich höhere Besiedlung mit Demodex-Milben auf. Auf dieses erhöhte Vorkommen zeigt der Körper dann eine Immunreaktion. Die Folge: es können entzündliche Reaktionen an den Lidrändern bzw. den Meibom-Drüsen ausgelöst werden, die zu einer chronischen Blepharitis (Trockenen Augen) führen.

Was kann man dagegen tun?

Rosazea ist nicht heilbar, aber es gibt verschiedene Methoden, die Symptome zu behandeln und die Schwere der Verläufe zu mildern. Besonders erfolgversprechend ist die IPL-Lichttherapie, die schon seit vielen Jahren zum Einsatz kommt. Die thermische Reaktion, die durch die Applikation von gepulstem Licht ausgelöst wird, hat zweierlei Vorteile:

Zum einen können durch die Wärmeentwicklung die in der oberen Hautschicht sichtbaren Blutgefäße verödet und dadurch „unsichtbar“ gemacht werden.

Zum anderen werden durch die Hitze die Demodex-Milben an den Lidrändern abgetötet. Auch die Funktion der Meibomdrüsen wird dadurch angeregt und die Sekretbildung reguliert sich wieder. Somit zeigt die IPL-Therapie eine gute Behandlungsmöglichkeit, die Symptome von Rosazea und damit einhergehenden chronisch Trockenen Augen zu behandeln. Eine Rosazea-Erkrankung verläuft fast immer in Schüben und verstärkt sich meist im Laufe der Jahre. Deshalb kann es förderlich sein, eine Behandlung bereits frühzeitig durchzuführen, um die Ausprägung abzumildern.

Anfahrt

MUNICH EYE Haidhausen




Einsteinstraße 1
81675 München

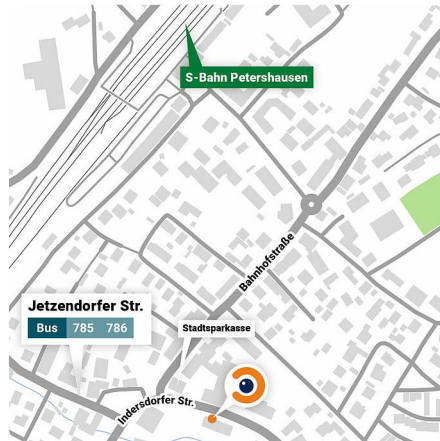
 U4 | U5 Max-Weber-Platz

 Bus: 155

 Tram: 19 | 21 | 25 | 37


 Parkplätze im Klinikum Rechts der Isar oder Parkhaus Innere-Wiener-Straße 15

MUNICH EYE Petershausen



Münchner Str. 4
85238 Petershausen

 RB / RE

 S-Bahn S2 Petershausen
Fußweg vom Bahnhof Petershausen zu uns: ca. 8 min.

 A 9 Ausfahrt Allershausen


 Parkplätze direkt vor der Praxis

MUNICH MED Tagesklinik Riem



Hanns-Schwindt-Straße 17
81829 München

 U2 Messestadt West (Riem Arcaden)

 Bus: 139 | 183 | 190

 A 94 Ausfahrt München-Riem

 Parkplätze in den Riem Arcaden



Fachkompetenz mit Herz

War MUNICH EYE die richtige Wahl für Ihre Augen?
Wir freuen uns über eine kurze Bewertung auf Jameda oder Google.

Vielen Dank!



Google



Jameda

Konzept & Design

MUNICH MED

Bildnachweise

©Freepik.com: S.14

©Unsplash: Kamila Maciejewska S. 1

©iStock: Alona Siniehina, Svetlana Dolgova S. 18

©Adobe Stock: Katecat S. 20

©MUNICH MED: S. 3, 4, 5, 6-7, 9, 10, 12, 16-17, 19, 22-23

IPL | Vers. 1 | Stand 10.2022

MUNICH EYE

MUNICH MED GmbH

MUNICH EYE

Haidhausen

Einsteinstraße 1
81675 München

+49 89 4545 30 40
kontakt@municheye.com
municheye.com

TERMINE:



oder unter municheye.com/tb

MUNICH EYE

Petershausen

Münchner Str. 4
85238 Petershausen

+49 8137 303 49 40
kontakt@municheye-dachau.de
municheye-dachau.de

TERMINE:



oder unter municheye-dachau.de/tb

MUNICH MED Tagesklinik

Riem

Hanns-Schwindt-Straße 17
81829 München

municheye.com

